

ГОСУДАРСТВЕННОЕ БЮДЖЕТНОЕ ПРОФЕССИОНАЛЬНОЕ
ОБРАЗОВАТЕЛЬНОЕ УЧРЕЖДЕНИЕ САМАРСКОЙ ОБЛАСТИ
«СЕРГИЕВСКИЙ ГУБЕРНСКИЙ ТЕХНИКУМ»

МЕТОДИЧЕСКИЕ РЕКОМЕНДАЦИИ
ПО ВЫПОЛНЕНИЮ И ЗАЩИТЕ
ВЫПУСКНОЙ КВАЛИФИКАЦИОННОЙ РАБОТЫ

специальность 35.02.15 Кинология

для студентов очной формы обучения

Авторы: Фофанова Галина Геннадьевна
Горланова Наталья Геннадьевна

с. Сергиевск, 2022

АННОТАЦИЯ

Методические рекомендации по выполнению и защите выпускной квалификационной работы (дипломной работы) являются частью учебно-методического комплекса (УМК) по специальности 35.02.15 Кинология.

Методические рекомендации предназначены для студентов, обучающихся по специальности 35.02.15 Кинология для подготовки к Государственной итоговой аттестации (защите ВКР).

В методических рекомендациях изложены требования, предъявляемые на Государственной итоговой аттестации, направленные на выявление готовности к профессиональной деятельности выпускников специальности 35.02.15 Кинология.

Методические рекомендации составлены в соответствии с требованиями ФГОС СПО по специальности 35.02.15 Кинология на основе положения о выпускной квалификационной работе по программам подготовки специалистов среднего звена ГБПОУ СО СГТ.

Методические рекомендации адресованы преподавателям, научным руководителям выпускных квалификационных работ, студентам очной формы обучения по специальности 35.02.15 Кинология.

Методические рекомендации составлены с использованием передового педагогического и собственного опыта.

Сведения об авторах: Фофанова Галина и Геннадьевна Горланова Наталья Геннадьевна, преподаватели ГБПОУ СО СГТ высшей категории.

ПОЯСНИТЕЛЬНАЯ ЗАПИСКА

Государственная итоговая аттестация выпускника является частью программы подготовки специалистов среднего звена Государственного бюджетного профессионального образовательного учреждения Самарской области «Сергиевский губернский техникум» по специальности 35.02.15 Кинология.

Государственная итоговая аттестация по специальности установлена в виде защиты выпускной квалификационной работы. Выпускная квалификационная работа (ВКР) является одним из видов аттестационных испытаний выпускников, завершающих обучение по программе подготовки специалистов среднего звена.

Методические рекомендации составлены на основании следующих нормативных документов:

- Федерального закона от 29.12.2012 г. №273-ФЗ «Об образовании в Российской Федерации» (в редакции от 29.07.2017 года);

- Приказа министерства образования и науки Российской Федерации от 16.08.2013г. №968 «Об утверждении Порядка проведения государственной итоговой аттестации по образовательным программам среднего профессионального образования» (в редакции 17.11.2017 года Приказ №1138);

- Федерального государственного образовательного стандарта среднего профессионального образования по специальности 35.02.15 Кинология, утвержденного приказом Министерством образования и науки РФ от «07» мая 2014 г. № 464.

- Положения о государственной итоговой аттестации выпускников ГБПОУ СО СГТ по образовательным программам среднего профессионального образования (в рамках федеральных государственных образовательных стандартов), утвержденного директором техникума от 30.08.2018 года Приказ №301/02-од и согласованного Советом ГБПОУ СО СГТ от 30.08.2018 года протокол №1;

- Положения о порядке организации выполнения, оформления и защиты выпускной квалификационной работы по программам СПО, утвержденного директором техникума от 13 февраля 2017 года Приказ №71-од.

Выпускная квалификационная работа способствует систематизации и закреплению знаний выпускника по специальности при решении конкретных задач, а также выяснению уровня подготовки выпускника к самостоятельной работе.

Выпускная квалификационная работа по специальности 35.02.15 (базовая подготовка) выполняется в виде дипломной работы - для выпускников, осваивающих программы подготовки специалистов среднего звена.

СОДЕРЖАНИЕ

1. Общие положения	5
2. Основные требования к выпускной квалификационной работе	6
3. Тематика, задания и составление графика выполнения дипломной работы, функции научного руководителя	6
4. Порядок выполнения выпускной квалификационной работы	7
5. Структура и содержание выпускной квалификационной работы	8
6. Оформление выпускной квалификационной работы	13
7. Защита выпускной квалификационной работы	16
8. Критерии оценки защиты выпускной квалификационной работы	17
9. Примерные темы выпускной квалификационной работы	18
10. Приложения	21

1. ОБЩИЕ ПОЛОЖЕНИЯ

Цели выпускной квалификационной работы:

- систематизация, закрепление и расширение теоретических и практических знаний по специальности 35.02.15 Кинология;

- развитие навыков умения четко формулировать рассматриваемую задачу, определять ее актуальность и значимость, структурировать решаемую задачу;

- формирование навыков обоснованно выбирать и корректно использовать наиболее эффективные методы решения задач, уметь генерировать и анализировать альтернативные варианты и принимать оптимальные решения с учетом множественности критериев, влияющих факторов и характера информации;

- формирование навыков овладения методикой анализа, исследования, использования современных информационных технологий, грамотного, с использованием специальной терминологии и лексики, четкого изложения содержания выполненных разработок.

Выпускная квалификационная работа – самостоятельное творческое исследование обучающегося по одной из профессиональных проблем.

Исследование должно носить законченный характер и отражать глубину и сформированность полученных знаний и навыков, способность выпускника анализировать факты и применять их в практической деятельности; находить варианты решения конкретной профессиональной задачи, формулировать и обосновывать свою позицию, аргументировать свой выбор.

В выпускной квалификационной работе должны быть отражены умения работать с информационными источниками (литературой); владение различными методиками научно-исследовательского анализа и обобщения материала.

При рассмотрении вопросов, имеющих несколько точек зрения, обучающийся должен продемонстрировать свой выбор, либо представить свой вариант видения данной проблемы.

Этапы выполнения выпускной квалификационной работы:

- выбор темы исследования;

- закрепление темы дипломной работы;

- ознакомление с основными требованиями выполнения и защиты дипломной работы;

- составление плана выполнения дипломной работы и согласование с руководителем ВКР;

- подбор и изучение литературных источников и нормативной базы (актов, законов Российской Федерации и т.п.) по теме дипломной работы;

- сбор и анализ практического материала по теме;

- оформление дипломной работы;

- подготовка к защите дипломной работы (получение отзыва, предзащита, рецензирование);

- защита ВКР (дипломной работы) на государственной итоговой аттестации.

Данные методические рекомендации рассматривают этапы выполнения и требования к оформлению ВКР, порядок защиты дипломной работы по специальности 35.02.15 Кинология.

2. ОСНОВНЫЕ ТРЕБОВАНИЯ К ВЫПУСКНОЙ КВАЛИФИКАЦИОННОЙ РАБОТЕ

Дипломная работа – это работа, представляющая собой итоговую квалификационную работу, содержащую результаты самостоятельного исследования по определенной теме.

Главной целью дипломной работы является применение приобретенных теоретических знаний выпускника по специальности кинология при решении практических задач исследовательского характера, а также выявление его готовности к самостоятельной работе.

Выполнению дипломной работы предшествуют практические занятия, где формируются профессиональные компетенции и интеллектуальные умения и навыки такие как исследовательские, аналитические и др.

Темы выпускных квалификационных работ по специальности 35.02.15 Кинология определяются руководителями дипломных работ совместно с представителями работодателей, заинтересованных в разработке данных тем, рассматриваются на заседании ПЦК и предлагаются для выбора студентам.

Принятые на заседании ПЦК темы закрепляются приказом по техникуму.

Дипломная работа выполняется по индивидуальному заданию, которое носит характер учебно-производственной задачи. В задаче отражается конкретное производственное содержание, связанное с процессом производства на предприятии, где студенты проходят практику и направлено на формирование профессиональных компетенций.

Дипломная работа должна отражать актуальность и новизну разрабатываемой темы.

Объем дипломной работы – не менее 45 страниц машинописного текста (Приложения не входят в общее количество страниц).

Дипломная работа состоит из глав с подразделением на параграфы (вопросы); дипломная работа должна содержать графики, таблицы, диаграммы и т.п.

Общими требованиями к дипломной работе являются: четкость и логическая последовательность изложения материала, убедительность аргументации, краткость и ясность формулировок, исключая неоднозначность толкования, конкретность изложения основных результатов и выводов, их научная и практическая значимость, обоснованность личных предположений и рекомендаций автора.

Дипломная работа готовится автором (студентом) единолично, при помощи руководителя из числа преподавателей техникума. В ней содержится совокупность результатов и положений, выдвигаемых для защиты, имеющих внутреннее единство и свидетельствующих о личном вкладе в науку.

Основная задача автора – получить новые личные результаты, продемонстрировать уровень своей квалификации и, прежде всего, умение самостоятельно вести научный поиск и решать конкретные научные задачи.

3. ТЕМАТИКА, ЗАДАНИЯ И СОСТАВЛЕНИЕ ГРАФИКА ВЫПОЛНЕНИЯ ДИПЛОМНОЙ РАБОТЫ, ФУНКЦИИ НАУЧНОГО РУКОВОДИТЕЛЯ

Темы дипломных работ должны отражать новизну и передовые технологии в кинологической деятельности с учетом современных биологических и психофизических особенностей собак. Основным критерий выбора темы – это научный и практический интерес выпускника.

Тема - краткая словесная формулировка проблемы исследования. Студенты учатся конкретно разбираться в организации и осуществлении деятельности по подготовке собак по различным видам служб, приобретают навыки собирать, обрабатывать и обобщать практический материал с применением компьютерных технологий, анализировать его, работать с документами, отчетами, составлять таблицы, графики, диаграммы и на этой основе делать соответствующие выводы и предложения.

Тематика выпускной квалификационной работы должна соответствовать содержанию одного или нескольких профессиональных модулей, входящих в образовательную программу среднего профессионального образования по специальности среднего профессионального образования 35.02.15 Кинология.

При выборе темы дипломной работы студент должен учитывать предполагаемую базу прохождения преддипломной практики и возможности сбора практического материала в период подготовки ВКР.

Задания выдаются не позднее, чем за 2 недели до начала преддипломной практики.

Функции научного руководителя:

- помогает разработать стратегию проведения дипломной работы, подобрать методы исследования;
- выдает задание для выполнения дипломной работы;
- консультирует в ходе выполнения дипломной работы;
- отмечает в календарном плане этапы выполненной дипломной работы;
- в случае необходимости рекомендует необходимые информационные источники;
- проверяет качество и своевременность оформления работы в соответствии с требованиями;
- составляет отзыв на выпускную квалификационную работу.

4. ПОРЯДОК ВЫПОЛНЕНИЯ ВЫПУСКНОЙ КВАЛИФИКАЦИОННОЙ РАБОТЫ

Первым и определяющим содержанием дипломной работы является выбор темы исследования.

На втором этапе руководитель дипломной работы составляет индивидуальное задание, в котором указываются конкретные сроки представления, как отдельных разделов работы, так и дипломная работа в целом.

В процессе выполнения выпускной квалификационной работы студенты посещают индивидуальные консультации научного руководителя. С учетом рекомендаций и/или замечаний, вносит изменения в работу, при этом самостоятельность автора, его мобильность должно оставаться основополагающим критерием.

В указанные сроки студент предоставляет свою дипломную работу для проверки научным руководителем. Руководитель составляет отзыв, далее дипломная работа рецензируется.

Решение о допуске работы к защите на Государственной итоговой аттестации выносится по итогу готовности работы. Выпускные квалификационные работы, допущенные к защите, сдаются в учебную часть. Дипломная работа переплетается.

Заведующий учебной частью по рекомендации предметно-цикловой комиссии назначает дату предзащиты дипломной работы. Она осуществляется с целью оценки дипломной работы, степень ее соответствия установленным требованиям, а также выявления тех недостатков, которые необходимо устранить в процессе ее доработки.

Результаты предзащиты не учитываются при оценивании выпускной квалификационной работы.

5. СТРУКТУРА И СОДЕРЖАНИЕ ВЫПУСКНОЙ КВАЛИФИКАЦИОННОЙ РАБОТЫ

Выпускная квалификационная работа по специальности 35.02.15 Кинология должна носить исследовательский характер. Структура дипломной работы:

- титульный лист;
- индивидуальный план подготовки и выполнения выпускной квалификационной работы
- задание к выпускной квалификационной работе (Приложения 1);
- содержание;
- введение, в котором подчеркивается актуальность темы, ее новизна, формулируется цель и задачи для ее достижения;
- основная часть, которая состоит из двух глав: в первой главе содержатся теоретические аспекты разрабатываемой темы; вторая глава – практическая часть, которая представлена результатами исследования;
- заключение, в котором содержатся выводы проведенного исследования и рекомендации по внедрению материалов исследования в практическую деятельность конкретного предприятия;
- список используемой литературы и информационных источников;
- приложения.

Объем дипломной работы должен быть не менее 45 страниц (без Приложений). Дипломная работа должна быть выполнена орфографически и стилистически грамотно, так как наличие ошибок снижают восприятие изложенного материала и соответственно его научную ценность.

Содержание дипломной работы

Введение – вводная часть дипломной работы, которая призвана раскрыть основное содержание, теоретическое, практическое значение исследуемой темы. Введение содержит обоснование выбора темы, степень разработанности, объект и предмет, цель и задачи, гипотезу исследования, методы, научную новизну, практическую значимость. Обоснование актуальности темы исследования – одно из основных требований.

Актуальность – это значимость и приоритетность среди других тем. Автор работы должен обосновать причины выбора именно данной темы, охарактеризовать особенности современного состояния проблемы, которые актуализируют выбор темы. Желательно отметить ее недостаточную разработанность и освещенность в научных исследованиях.

Формулируя **объект и предмет** исследования, обычно студенты испытывают затруднения. Это связано с многочисленностью понятий, предметов, связей различных учебных дисциплин и видов деятельности.

Объект исследования – это процесс или явление, порождающие проблемную ситуацию взятую для изучения в данном исследовании. Объект исследования всегда шире, чем предмет.

Предмет – это качественная характеристика одной из сторон выбранного объекта, которая будет изучаться. Предмет исследования определяет его тему, поэтому формулировка предмета часто совпадает с темой или они могут быть близки по звучанию.

Иными словами, *объектом выступает то, что исследуется, а предметом – то, что в этом объекте получает научное объяснение.*

Объект и предмет исследования соотносятся между собой как общее и частное. Предмет – часть объекта исследования, более узкая и конкретная, именно на него и направлено основное внимание исследователя.

Например, если **объектом исследования** выступает *агрессивное поведение собак*, то **предметом исследования** могут стать *метод его коррекции с учётом высшей нервной деятельности*.

Если **объектом исследования** является *экзема собак*, то **предметом** могут стать *методы её лечения*.

Если в качестве **объекта** рассматривается *нематодоз собак*, то **предметом** выступают – *антигельминтные препараты, используемые для его лечения*.

Введение содержит обоснование выбора темы, степень разработанности, объект и предмет, цель и задачи, гипотезу исследования, методы, научную новизну, практическую значимость.

Введение по объему занимает примерно 10% (не более трех страниц) от всего текста и раскрывает:

- обоснование актуальности темы;
- степень разработанности темы в академической науке, точки зрения ученых, а также пробелы в рассматриваемой теме;
- цель исследования;
- задачи, определяемые целью;
- основная проблема;
- объект и предмет исследования;
- гипотеза исследования
- методы исследования.
- практическая значимость и новизна исследования.

Например, **тема:** *«Особенности использования собак с различными типами высшей нервной деятельности»;*

объект исследования – *собаки;*

предмет исследования – *типы высшей нервной деятельности.*

Цель исследования – *изучить особенности использования собак с различными типами высшей нервной деятельности.*

Это мысленное прогнозирование результата, определение оптимальных путей решения задач в условиях выбора методов и приемов исследования в процессе подготовки дипломной работы.

Задачи исследования выпускной квалификационной работы определяются поставленной целью и представляют собой конкретные последовательные этапы (пути) решения проблемы исследования по достижению основной цели.

Задачи:

1. *Проанализировать различные типы ВНД.*
2. *Изучить влияние типов высшей нервной деятельности на работоспособность собак*
3. *Охарактеризовать особенности подготовки собак с различными типами высшей нервной деятельности к розыскной службе.*

Проблема – *выявление особенностей использования собак с различными типами высшей нервной деятельности*

Методы исследования:

- *абстрактно-логический;*
- *аналитический;*
- *опытно-экспериментальный;*
- *сравнительный.*

Это способы получения достоверных научных знаний, умений и практических навыков.

Метод – это совокупность приемов. При исследовании возможно использование следующих методов:

- изучение и анализ научной литературы;

- изучение и обобщение отечественной и зарубежной практики;
- моделирование, сравнение, анализ, синтез, интервьюирование и т. д.

Гипотеза исследования есть предположение о том, как разрешить противоречие проблемной ситуации, и представляет собой форму творческого поиска.

Как прием познавательной деятельности гипотеза представляет собой совокупность догадок о способе достижения цели. Она может относиться к цели задачи, к условию ее получения или (и) принципу получения (достижения).

В исследовании выдвигаемая гипотеза, как бы определяет тот путь, по которому автор работы намерен идти к достижению поставленной цели. Именно содержание гипотезы несёт ту новизну исследования, которая и является несомненной ценностью работы.

Поскольку гипотеза – это утверждение, подлежащее доказательству или опровержению, то наиболее типичный способ ее формулировки – логическая импликация: «Если... то...», «...будет, если...».

Гипотеза описывает результат, который исследователь ожидает получить. В сущности – это предсказание. Гипотеза должна быть проверяемой, подтверждаемой. Подтверждение гипотез основывается на фактах, аргументах и логических выводах. Гипотеза вытекает из проблемы исследования.

Например: **Проблема исследования:** *для несения собакой той или иной службы, не всегда выбирается собака с подходящими физическими и поведенческими характеристиками.* **Гипотеза исследования:** *правильное воспитание, тестирование и дрессировка смогут определить предрасположенность и подготовить щенка к тому или иному виду службы.*

Практическая значимость: *тестирование щенков в процессе их воспитания важно использовать для определения предрасположенности щенка к той или иной службе.*

Формулировки должны быть краткими, четкими, логичными и последовательными.

Основная часть должна состоять из 2 глав, каждая глава подразделяется на параграфы.

Глава 1 носит теоретический и методологический характер. Как правило, первая глава содержит описание проблемы, вводит в саму проблему, описывает состояние в теории исследования на эту тему.

Глава содержит подробный анализ изученной литературы, причины возникновения исследуемой проблемы, этапы развития, точку зрения российских и зарубежных ученых, высказывается точка зрения самого выпускника. Этот раздел содержит анализ предмета исследования, описываются его основные параметры и характеристики. Содержание главы является своеобразным продолжением теоретического рассмотрения, но имеет аналитическую направленность.

Здесь описываются результаты наблюдений и практик, намечаются пути решения проблемы. Материалы данной главы – логическое продолжение первой главы; представленные материалы должны отражать современное видение и состояние практической составляющей рассматриваемых вопросов.

Работа над первой главой должна показать руководителю уровень развития следующих общих компетенций выпускника:

ОК 1. Понимать сущность и социальную значимость своей будущей профессии, проявлять к ней устойчивый интерес.

ОК 2. Организовывать собственную деятельность, выбирать типовые методы и способы выполнения профессиональных задач, оценивать их эффективность и качество.

ОК 3. Принимать решения в стандартных и нестандартных ситуациях и нести за них ответственность.

ОК 4. Осуществлять поиск и использование информации, необходимой для эффективного выполнения профессиональных задач, профессионального и личностного развития.

ОК 5. Использовать информационно-коммуникационные технологии в профессиональной деятельности.

ОК 6. Работать в коллективе и команде, эффективно общаться с коллегами, руководством, потребителями.

ОК 7. Брать на себя ответственность за работу членов команды (подчиненных), за результат выполнения заданий.

ОК 8. Самостоятельно определять задачи профессионального и личностного развития, заниматься самообразованием, осознанно планировать повышение квалификации.

ОК 9. Ориентироваться в условиях частой смены технологий в профессиональной деятельности; а также профессиональных компетенций в рамках освоения профессионального модуля, соответствующего выбранной теме выпускной квалификационной работы и установленных рабочей программой профессионального модуля.

Если тематика выпускной квалификационной работы соответствует содержанию профессионального модуля «Содержание собак и уход за ними», то работа над второй главой должна позволить руководителю оценить и отметить следующие профессиональные компетенции выпускника:

ПК 1.1. Обеспечивать уход за собаками с использованием необходимых средств и инвентаря.

ПК 1.2. Проводить кормление собак с учетом возраста, породы и видов служб.

ПК 1.3. Проводить выгул собак.

ПК 1.4. Под руководством ветеринарных специалистов участвовать в проведении противозoonотических мероприятий.

ПК 1.5. Выполнять лечебные назначения по указанию и под руководством ветеринарных специалистов.

Если тематика выпускной квалификационной работы соответствует содержанию профессионального модуля «Разведение и селекция собак», то работа над второй главой должна позволить руководителю оценить и отметить следующие профессиональные компетенции выпускника:

ПК 2.1. Планировать опытно-селекционную работу.

ПК 2.2. Отбирать собак по результатам бонитировки для улучшения рабочих и породных качеств

ПК 2.3. Закреплять желаемые рабочие и породные качества в последующих поколениях, в том числе с применением инбридинга и гетерозиса.

ПК 2.4. Применять технику и различные методы разведения собак.

ПК 2.5. Ухаживать за молодняком

Если тематика выпускной квалификационной работы соответствует содержанию профессионального модуля «Подготовка и применение собак по породам и видам служб», то работа над второй главой должна позволить руководителю оценить и отметить следующие профессиональные компетенции выпускника:

ПК 3.1. Готовить собак по общему курсу дрессировки.

ПК 3.2. Готовить собак по породам и видам служб.

ПК 3.3. Проводить подготовку собак по специальным курсам дрессировки.

ПК 3.4. Проводить прикладную подготовку собак.

ПК 3.5. Проводить тестирование собак по итогам подготовки.

ПК 3.6. Использовать собак в различных видах служб.

Если тематика выпускной квалификационной работы соответствует содержанию профессионального модуля «Испытания и соревнования собак», то работа над второй главой должна позволить руководителю оценить и отметить следующие профессиональные компетенции выпускника:

ПК 4.1 Организовывать и проводить испытания собак.

ПК 4.2 Организовывать и проводить соревнования собак.

ПК 4.3 Проводить экспертизу и бонитировку собак.

Если тематика выпускной квалификационной работы соответствует содержанию профессионального модуля «Управление деятельностью по оказанию услуг в области кинологии», то работа над второй главой должна позволить руководителю оценить и отметить следующие профессиональные компетенции выпускника:

ПК 5.1.Участвовать в планировании основных показателей деятельности по оказанию услуг в области кинологии.

ПК 5.2.Планировать выполнение работ исполнителями.

ПК 5.3.Организовывать работу трудового коллектива.

ПК 5.4.Контролировать ход и оценивать результаты выполнения работ исполнителями.

ПК 5.5.Изучать рынок и конъюнктуру услуг в области кинологии.

ПК 5.6.Участвовать в выработке мер по оптимизации процессов оказания услуг в области профессиональной деятельности.

ПК 5.7.Вести утвержденную учетно-отчетную документацию.

Если тематика выпускной квалификационной работы соответствует содержанию профессионального модуля «Выполнение работ по профессии рабочего 18621 собаковод», то работа над второй главой должна позволить руководителю оценить и отметить следующие профессиональные компетенции выпускника:

ПК 1.1 Обеспечивать уход за собаками с использованием необходимых средств и инвентаря.

ПК 3.3 Проводить подготовку собак по специальным курсам дрессировки.

ПК 3.6 Использовать собак в различных видах служб.

ПК 5.7 Вести утвержденную учетно-отчетную документацию.

Глава 2 является основной частью исследования, она представляет собой практическую часть, в которой описывается ход проведения исследования, фиксируются промежуточные результаты, формулируются практические выводы, делаются предложения и даются рекомендации для практического применения результатов проведенного исследования.

Важным моментом подготовки второй главы является тщательность подбора данных, проверка, апробация, предположения. Такой подход и является исследовательским.

Объем глав по страницам составляет около 20 страниц.

Заключение – важная обобщающая часть дипломной работы. В нем делаются выводы и предложения, оно должно отражать результаты практической значимости исследования, пути и дальнейшие перспективы работы над проблемой.

В заключении излагаются полученные выводы и их соотношение с целью исследования, конкретными задачами, гипотезой, сформулированными во введении.

Проведенное исследование должно подтвердить или опровергнуть гипотезу исследования. В случае опровержения гипотезы даются рекомендации по возможному совершенствованию деятельности в свете исследуемой проблемы.

По объему предполагает от 5 до 10% от общих параметров работы, т.е. 2-3 страницы.

Список используемой литературы INTERNET-источников – это обязательная часть дипломной работы. Список составляется в алфавитном порядке. По

представленному библиографическому перечню члены Государственной комиссии могут судить о степени осведомленности автора о состоянии проблемы в теории и практике по конкретной тематике.

Список должен содержать не менее 20-30 наименований, включающие в себя учебную и справочную литературу, источники периодической печати и Интернет-ресурсы.

Приложение – это подбор справочных и вспомогательных материалов, используемых и/или разработанных выпускником. Это вспомогательная часть работы, своеобразное иллюстрирование дипломной работы.

В приложении могут содержаться копии документов, таблицы, графики, диаграммы, тесты, упражнения, творческие работы, фотографии и др. Приложение не входит в общую нумерацию работы.

При использовании Приложений следует делать ссылку в тексте работы. Необходимость использования Приложений объясняется необходимостью детального пояснения или подтверждения материалов, выводов, алгоритма исследования, планирования. В правом верхнем углу пишется «Приложение» и ставится соответствующий номер.

6. ОФОРМЛЕНИЕ ВЫПУСКНОЙ КВАЛИФИКАЦИОННОЙ РАБОТЫ

Общие требования к оформлению выпускной квалификационной работы.

По объему ВКР должна быть не менее 45 страниц печатного текста (без Приложений).

ВКР выполняется на белой бумаге, формата А 4. При компьютерном наборе текста следует использовать текстовый редактор Word со следующими параметрами: шрифт – TimesNewRoman, размер – 14 пт, межстрочный интервал – 1,5 пт. Параметры страницы: поля: левое – 30мм, правое – 15 мм, верхнее – 20мм, нижнее – 20 мм.

Вне зависимости от способа выполнения работы качество напечатанного текста и оформления иллюстраций, таблиц, распечаток должно удовлетворять требованию их четкого воспроизведения.

При выполнении ВКР необходимо соблюдать равномерную плотность, контрастность и четкость изображения по всей работе.

Работы сдаются в сброшюрованном виде.

Заголовки структурных элементов работы и разделов основной части следует располагать в середине строки, без точки в конце и печатать прописными буквами, не подчеркивая, 14-м жирным шрифтом.

Заголовки подразделов и пунктов следует печатать с абзацного отступа без точки в конце, не подчеркивая, 14-м жирным шрифтом. Если заголовок состоит из двух предложений, их разделяют точкой. Расстояние между заголовком и текстом, между заголовками раздела и подраздела должно быть равно двум интервалам.

Пример:

ГЛАВА 1 ПСИХОФИЗИОЛОГИЧЕСКИЕ ОСОБЕННОСТИ ОХОТНИЧЬИХ СОБАК

1.1 Историческая справка формирования поведенческого портрета охотничьих собак

Каждый структурный элемент работы рекомендуется начинать с новой страницы, параграфы располагаются друг за другом. В тексте следует чаще применять красную строку, выделяя законченную мысль в абзац.

В процессе печатания или набора текста при переходе на следующую страницу не рекомендуется:

- отрывать одну строку текста или слова от предыдущего абзаца;
- начинать одну строку нового абзаца на заканчивающейся странице (новый абзац следует начинать на другой странице);
- отрывать название таблице от самой таблицы.

Страницы ВКР должны иметь сквозную нумерацию арабскими цифрами от титульного листа до последней страницы, включая все листы с иллюстрациями, таблицами, схемами и т.д; на титульном листе номер страницы не ставится, он учитывается в общей нумерации. Номер страницы проставляют в центре нижней части листа без точки.

Оформление иллюстраций, рисунков.

Иллюстрированный материал следует располагать в работе непосредственно после текста, в котором они упоминаются впервые, или на следующей странице. На все иллюстрации должны быть даны ссылки в работе.

Иллюстрации, за исключением иллюстрации приложений, следует нумеровать арабскими цифрами сквозной нумерацией.

Пример:



Рисунок 1 Хxxxxxxxxxxx

Слово «Рисунок» и наименование помещают после пояснительных данных и располагают следующим образом: Рисунок 1 Отработка хватки.

Оформление таблиц.

Таблицы применяют для лучшей наглядности и удобства сравнения показателей. Название таблицы должно отражать её содержание, быть точным и кратким. Название таблицы следует помещать над таблицей слева, без абзацного отступа в одну строку с её номером.

Пример:

Таблица 1 – Подбор служебных собак для исследования

Кличка собаки	Пол животного	Живая масса, кг.	Возраст, мес
1	2	3	4
Эрика	сука	32	18
Элиот	кобель	35	20
Зевс	кобель	36	22
Рэйна	сука	28	19
Рекс	кобель	34	20

Таблицу следует располагать в работе непосредственно после текста, в котором она упоминается впервые, или на следующей странице.

На все таблицы должны быть ссылки в работе. При ссылке следует писать слово «таблица» с указанием её номера. Таблицы следует нумеровать арабскими цифрами сквозной нумерацией.

Заголовки граф и строк таблицы следует писать с прописной буквы в единственном числе 12 кеглем жирным шрифтом по центру, а подзаголовки граф – со строчной буквы, если они составляют одно предложение с заголовком, или с прописной буквы, если они имеют самостоятельное значение. В конце заголовков и подзаголовков таблиц точки не ставят.

Оформление формул

Уравнения и формулы следует выделять из текста в отдельную строку. Выше и ниже каждой формулы или уравнения должно быть оставлено не менее одной свободной строки.

Пояснение значений символов и числовых коэффициентов следует проводить непосредственно под формулой в той же последовательности, в которой они даны в формуле.

Формулы в отчете следует нумеровать порядковой нумерацией в пределах всей работы арабскими цифрами в круглых скобках в крайнем правом положении на строке.

Пример: $A = a:b$ (1) Ссылки в тексте на порядковые номера формул дают в скобках. Пример - ... в формуле (1).

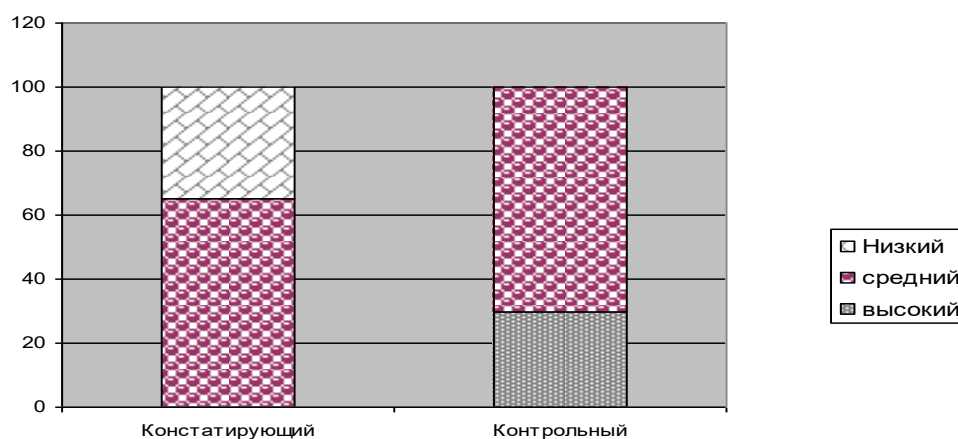
Графическое оформление

Графики позволяют наглядно представить результаты исследований, они привлекают больше внимания, чем таблицы. Посредством графиков в доступной форме представлять выраженные цифрами факты и их взаимосвязь. При помощи хорошо продуманных графиков можно более качественно отобразить закономерности процессов.

Диаграмма выносится в приложение. Пример оформления диаграммы:

Диаграмма 1

Сравнительная диаграмма констатирующего и контрольного опыта



Оформление ссылок

Все цитаты, таблицы, фактические данные, приводимые в работе, должны быть снабжены сносками. Указание книг и статей в сносках должно соответствовать тем же требованиям, что и при составлении библиографии. Слишком много цитат в работе приводить не следует, цитирование используется, как прием аргументации. В случае необходимости можно излагать чужие мысли своими словами, но и в этом варианте необходимо делать ссылку на первоисточник.

Ссылка она делается сразу после окончания цитаты или изложения чужой мысли в тексте в квадратных скобках с указанием номера источника из списка литературы и страницы, например: [8,33].

Оформление списка источников и литературы

Все источники, использованные при написании дипломных работ (официальные документы, нормативные акты, монографии, учебники, справочные пособия, статьи из периодических изданий, сборников) должны быть описаны в соответствии с ГОСТ 7.1 – 2003 Библиографическая запись.

Оформление приложений

В приложениях дипломной работы помещают материал, дополняющий основной текст. Приложениями могут быть:

- графики, диаграммы;
- таблицы большого формата,
- статистические данные;
- фотографии и т.д.

Приложения оформляют как продолжение выпускной квалификационной работы на последующих ее листах или в виде самостоятельного документа.

В основном тексте на все приложения должны быть даны ссылки. Приложения располагают в последовательности ссылок на них в тексте. Каждое приложение должно начинаться с нового листа с указанием вверху справа страницы слова: Приложение 1. Приложения обозначают арабскими цифрами. Приложение должно иметь свой заголовок, который записывают с прописной буквы отдельной строкой.

7. ЗАЩИТА ВЫПУСКНОЙ КВАЛИФИКАЦИОННОЙ РАБОТЫ

После написания и оформления выпускная квалификационная работа подписывается студентом-автором и сдается своему научному руководителю. Отзыв руководителя работы и рецензия внешнего рецензента оказывают значительное влияние на окончательную оценку дипломной работы.

Защита ВКР проводится на открытом заседании ГЭК.

Выполненные квалификационные работы рецензируются специалистами из числа работников кинологических организаций, хорошо владеющих вопросами, связанными с тематикой дипломной работы.

С содержанием отзыва и рецензии выпускник знакомится не позднее, чем за день до защиты работы. Внесение изменений в дипломную работу после получения рецензии не допускается.

Оценка ставится по пятибалльной системе. Оценка выставляется с учетом актуальности выбранной темы, ее новизны, демонстрации свободного владения материалом работы, способности четко и грамотно отвечать на поставленные экзаменационной комиссией вопросы. Студент должен говорить свободно, не читая письменного текста. После доклада студент должен ответить на вопросы членов комиссии.

К защите дипломной работы выпускник готовит тезисы доклада и демонстрационный материал (видео- фотоматериалы и т.п.). Для сопровождения доклада автор выпускной работы готовит электронную презентацию.

Время, отведенное на защиту одной дипломной работы предполагает 15-20 минут.

Процедура защиты:

1. Секретарь объявляет тему, выпускника-дипломника, научного руководителя, рецензента.
2. Выступление студента.
3. Ответы на вопросы членов ГЭК.

4. Зачитывание отзыва и рецензии.

5. Закрытое заседание членов ГЭК, с целью обсуждения и выставления оценки.

Рекомендации по составлению доклада для выступления:

1) в каждом разделе выступления желательно предусмотреть аргументацию и выводы по разделу, логический переход к следующей части выступления;

2) фразы должны быть краткими и ёмкими;

3) цифровую информацию лучше представлять на слайде;

4) в докладе должны звучать четко сформулированные собственные суждения;

5) выводы должны быть предельно конкретными и убедительными;

6) текст выступления следует завершить уверенной аргументацией и целесообразными предложениями автора по решению проблемы, поставленной в дипломной работе.

Заседания ГЭК протоколируются. Оценки объявляются после защиты всех студентов группы. В дипломной работе ставится дата защиты и оценка. Работа хранится в учебной части.

Рекомендации по составлению компьютерной презентации

В качестве наглядности выступления при защите ВКР дипломник использует компьютерную презентацию, которая позволяет использовать членам ГЭК изучать работу и слушать выступление. Презентация должна содержать 15- 20 слайдов.

Необходимо использовать программы PowerPoint или Canva. Основные приемы использования презентации:

1) необходимо начать презентацию с титульного слайда и завершить итоговым;

2) каждый слайд должен иметь заголовок;

3) информация на слайде должна быть контрастна фону;

4) не злоупотребляйте анимацией;

5) помните, что визуальное восприятие занимает от 2 до 5 секунд;

6) презентация поможет провести доклад, но она не может его заменить.

8. КРИТЕРИИ ОЦЕНКИ ЗАЩИТЫ ВЫПУСКНОЙ КВАЛИФИКАЦИОННОЙ РАБОТЫ

Дипломные работы оцениваются на основании:

- отзыва научного руководителя;

- отзыва рецензента;

- коллегиального решения Государственной экзаменационной комиссии.

"Отлично» - работа носит исследовательский характер и соответствует одной или нескольким видам профессиональной деятельности. Раскрывает заявленную тему в части актуальности; цель и задачи исследования сформулированы грамотно и четко. Объект и предмет сформулированы правильно. В работе использованы различные методы исследования. Выдвинутая гипотеза отражает конечную цель исследования. Проведен анализ значительного объема литературных источников (не менее двадцати). Разработана грамотная стратегия собственного практического исследования. Выводы сформулированы четко и отражают конечный результат работы. Дипломная работа оформлена в соответствии с требованиями ГОСТ. При публичном выступлении на защите студент демонстрирует свободное и грамотное владение материалом собственного исследования. Четко и грамотно отвечает на вопросы членов ГЭК, мультимедийная презентация полностью соответствует содержанию доклада.

«Хорошо» - работа носит исследовательский характер и соответствует виду профессиональной деятельности. Раскрывает заявленную тему в части актуальности; цель и задачи исследования сформулированы грамотно и четко. Объект и предмет сформулированы правильно. В работе использованы различные методы исследования. Выдвинутая гипотеза отражает конечную цель исследования. Проведен анализ значительного объема литературных источников (не менее двадцати). Разработана грамотная стратегия собственного практического исследования. Выводы сформулированы четко и в основном отражают конечный результат работы. Дипломная работа оформлена в соответствии с требованиями ГОСТ. При публичном выступлении на защите студент демонстрирует грамотное владение материалом собственного исследования. Не уверенно отвечает на вопросы членов ГЭК, мультимедийная презентация полностью соответствует содержанию доклада.

«Удовлетворительно» - работа носит в основном исследовательский характер и соответствует виду профессиональной деятельности. Раскрывает заявленную тему в части актуальности; цель и задачи исследования сформулированы. Объект и предмет сформулированы правильно. В работе использованы различные методы исследования. Выдвинутая гипотеза нашла свое подтверждение в ходе исследования. Проведен анализ значительного объема литературных источников (не менее двадцати). Разработан план проведения собственного практического исследования. Выводы сформулированы и соответствуют задачам, поставленным в ходе работы. В оформлении дипломной работы допущены ошибки. При публичном выступлении на защите студент непоследовательно излагает работу, затрудняется при ответах на вопросы членов государственной экзаменационной комиссии, мультимедийная презентация частично отражает содержание доклада.

«Неудовлетворительно» - работа реферативного характера, не позволяющая раскрыть тему, актуальность темы не обоснована, цель и задачи исследования сформулированы некорректно, объекты, предметы и методы исследования определены нецелесообразно или не сформулированы вовсе, теоретическая часть в основном представлена цитатами из литературных источников. Собственное практическое исследование не соответствует индивидуальному заданию, а выводы не соответствуют цели. Работа оформлена без учета требований, изложенных в Методических рекомендациях по выполнению и защите выпускной квалификационной работы, имеются замечания со стороны рецензента и/или руководителя работы. При публичном выступлении на защите студент неконкретно и непоследовательно излагает суть работы, не грамотно отвечает на вопросы членов ГЭК, мультимедийная презентация не отражает содержания доклада.

9. ПРИМЕРНЫЕ ТЕМЫ ВЫПУСКНОЙ КВАЛИФИКАЦИОННОЙ РАБОТЫ

Темы ВКР по ПМ.01 Содержание собак и уход за ними	
1.	Особенности подготовки собак породы лабрадор-ретривер к выставке.
2.	Особенности профилактики и лечения гельминтозов у собак.
3.	Особенности содержания и ухода за охотничьими породами собак.
4.	Экономическая эффективность различных рационов кормления щенков породы немецкий боксер.
5.	Эффективность различных способов содержания собак с учетом особенностей породы.
6.	Зависимость экстерьера от наследственных задатков и условий выращивания собак.
7.	Эффективность лечения экзем у собак.

8	Сравнительный анализ эффективности применения антигельминтных препаратов при нематозах у собак.
9.	Особенности моделирования причесок в зависимости от породы собак.
10	Выбор и воспитание щенка собаки – компаньона
Темы ВКР по ПМ.02 Разведение и селекция собак	
1.	Сравнительная эффективность искусственного и естественного осеменения собак.
2.	Сравнительная эффективность выращивания щенков при искусственном и натуральном вскармливании.
3.	Особенности разведения собак породы такса.
4.	Выявление суки в охоте. Вагинально-цитологическая диагностика.
5.	Искусственное вскармливание щенков.
6.	Особенности обслуживания щенков разных пород.
Темы ВКР по ПМ.03 Подготовка и применение собак по породам и видам служб	
1.	Эффективность одорологической экспертизы в определении запаховых следов человека.
2.	Особенности тестирования щенков по общему розыскному профилю.
3.	Организация учебно-дрессировочного процесса подружейных собак.
4.	Подготовка собак для караульной службы и ее особенности.
5.	Особенности подготовки собак для охраны и конвоирования человека.
6.	Особенности отбора собак для поисково-спасательной службы.
7.	Организация подготовки собак для работы по запаху следу.
8.	Тестирование рабочих качеств собак поисково-спасательной службы.
9.	Сравнительный анализ методов отучения собак от вредных привычек в процессе их дрессировки.
10.	Определение поведенческих особенностей собак с различными типами высшей нервной деятельности.
11.	Эффективность работы с розыскными собаками при различных способах их подготовки.
12.	Воспитание и тестирование щенков в процессе их дрессировки.
13.	Эффективность работы специалистов-кинологов со служебно-розыскными собаками при различных способах подготовки
14	Особенности подготовки лайки к охоте.
15	Особенности отбора и подготовки щенков для защитно-караульной службы.
16	Особенности методики дрессировки декоративных пород собак
17	Особенности подготовки собак – спасателей
18	Особенности отбора и подготовки собак для нарко-розыскной службы
19	Сравнение систем тестирования собак пород ротвейлер и немецкий боксер.
20	Сравнительная эффективность различных методов дрессировки собак
Темы ВКР по ПМ.04 Испытания и соревнования собак	
1.	Правила испытания охотничьих собак и их сравнительный анализ.
2	Зависимость экстерьера от наследственных задатков и условий выращивания собак.
3.	Организация и сравнительная характеристика испытаний и состязаний собак пециальных видов служб.
4.	Дрессировка и организация проведения испытаний охотничьих пород собак.
5	Особенности подготовки к выставке собак породы среднеазиатская овчарка.
6	Роль нервной системы в поведении собак.
Темы ВКР по ПМ.05 Управление деятельностью по оказанию услуг в области кинологии	
1.	Оценка эффективности финансово-хозяйственной деятельности ООО «Самара-

	Ланд».
2.	Подготовка щенков на продажу
3.	Эффективность работы специалистов-кинологов со служебно-розыскными собаками при различных способах подготовки.
Темы ВКР нескольким профессиональным модулям	
Темы ВКР по ПМ.01 Содержание собак и уход за ними и ПМ.06 Выполнение работ по профессии рабочего 18621 Собаковод	
1.	Влияние условий кормления и выращивания на рост и развитие щенков.
2.	Особенности роста и развития щенков разных пород.
Темы ВКР по ПМ.03 Подготовка и применение собак по породам и видам служб и ПМ.06 Выполнение работ по профессии рабочего 18621 Собаковод	
1.	Сравнительная характеристика методов и способов подготовки служебных собак по поиску наркотических веществ.
2.	Особенности использования спаниеля на охоте

Министерство образования и науки Самарской области
Государственное бюджетное профессиональное
образовательное учреждение Самарской области
«Сергиевский губернский техникум»

ВЫПУСКНАЯ КВАЛИФИКАЦИОННАЯ РАБОТА

ДИПЛОМНАЯ РАБОТА

на тему

**«ОСОБЕННОСТИ ОТБОРА И ПОДГОТОВКИ ЩЕНКОВ ДЛЯ ЗАЩИТНО-
КАРАУЛЬНОЙ СЛУЖБЫ»**

СПЕЦИАЛЬНОСТЬ 35.02.15 КИНОЛОГИЯ

ПМ.03 ПОДГОТОВКА И ПРИМЕНЕНИЕ СОБАК ПО ПОРОДАМ И ВИДАМ СЛУЖБ

Дата сдачи выпускной квалификационной работы « ____ » _____ 20__ год
Студент _____ М.Д. Парфёнов
Дата защиты выпускной квалификационной работы « ____ » _____ 20__ год
Оценка выполнения и защиты
выпускной квалификационной работы _____
Научный руководитель _____ Г.Г. Фофанова

Пример оформления содержания дипломной работы

СОДЕРЖАНИЕ

ВВЕДЕНИЕ

ГЛАВА 1. АAAAAAAAAAAAAAAAAAAAAAAAAAAAAAAAAAAAAA

1.1. АAAAAAAAAAAAAAAAAAAAAAAAAAAAAAAAAAAAAA

1.2. АAAAAAAAAAAAAAAAAAAAAAAAAAAAAAAAAAAAAA

1.3. АAAAAAAAAAAAAAAAAAAAAAAAAAAAAAAAAAAAAA

ГЛАВА 2. АAAAAAAAAAAAAAAAAAAAAAAAAAAAAAAAAAAAAA

2.1. АAAAAAAAAAAAAAAAAAAAAAAAAAAAAAAAAAAAAA

2.2. АAAAAAAAAAAAAAAAAAAAAAAAAAAAAAAAAAAAAA

2.3. АAAAAAAAAAAAAAAAAAAAAAAAAAAAAAAAAAAAAA

ЗАКЛЮЧЕНИЕ

СПИСОК ИСТОЧНИКОВ И ЛИТЕРАТУРЫ

ПРИЛОЖЕНИЕ 1 АAAAAAAAAAAAAAAAAAAAAAAAAAAAAAAAAAAAAA

ПРИЛОЖЕНИЕ 2 АAAAAAAAAAAAAAAAAAAAAAAAAAAAAAAAAAAAAA

ПРИЛОЖЕНИЕ 3 АAAAAAAAAAAAAAAAAAAAAAAAAAAAAAAAAAAAAA

